

FFvolley
Comité Maine et Loire



DOSSIER ASSEMBLEE GENERALE ORDINAIRE 2023

Comité Départemental de Volley Ball de Maine et Loire

Date : 26 Juin 2023

Lieu : MDS, Les Ponts de Cé

TABLE DES MATIERES

RAPPORT D'ACTIVITE SAISON 2022 – 2023	P 10
COMMISSION DEPARTEMENTALE SPORTIVE	P 16
COMMISSION DEPARTEMENTALE D'ARBITRAGE	P 21
COMMISSION DEPARTEMENTALE TECHNIQUE	P 24
COMMISSION DEPARTEMENTALE STATUTS & REGLEMENTS	P 28
COMMISSION DEPARTEMENTALE DEVELOPPEMENT	P 29
BILAN TRESORERIE 2021/2022 (EN INSTANCE D'APPROBATION)	P 32

ANNEXES

Budget prévisionnel 2023-2024

Tarifs 2023-2024 : engagements, cotisations, pénalités...

RAPPORT D'ACTIVITE SAISON 2022-2023

1. RAPPORT MORAL DU SECRETAIRE GENERAL

ENFIN UNE SAISON COMPLETE et PLEINE D'ESPOIR... ...IL FAUT NOUS STRUCTURER.

Sur cette saison, s'il n'y avait qu'une chose à retenir, ce serait que le COVID s'en est allé et que les volleyeurs sont revenus dans nos salles en grand nombre. 1739 licenciés (hors évènementiel), c'est tout simplement 257 licences supplémentaires cette saison et le meilleur total de ces 10 dernières saisons. La fédération annonce d'ailleurs ce même résultat record puisque nous dépassons en France les 202 000 licenciés.

Sur le détail, c'est dans les catégories M18 et Sénior que la hausse est la plus importante alors que les chiffres restent stables en M9 et M7. Les championnats départementaux ont pu être établis dans toutes les catégories pour la 2^e saison de suite. Les championnats départementaux séniors de 10 équipes masculines et 8 équipes féminines se sont également déroulés dans la totalité, ainsi que 39 équipes dans les différents championnats de semaine.

Toutes nos actions évènementielles départementales ont pu être mises en œuvre cette saison. La **coupe d'Anjou** a été recrée chez les jeunes puis relancée chez les séniors avec une vraie journée festive des FINALES à St Barthélémy. Le **SOFT VOLLEY** avec 3 dates réelles pour cette saison en accompagnement des clubs partenaires. Les **stages départementaux**, les **formations entraîneurs** et **arbitrage** ont été bien remplis cette saison... Le **Cé volley**, malgré l'orage a réuni 40 équipes, score non atteint depuis bien longtemps sur un tournoi du comité.

Ainsi, nous sommes réellement dans une saison réussie et chaque club a dû le ressentir et se réjouir de cette belle saison.

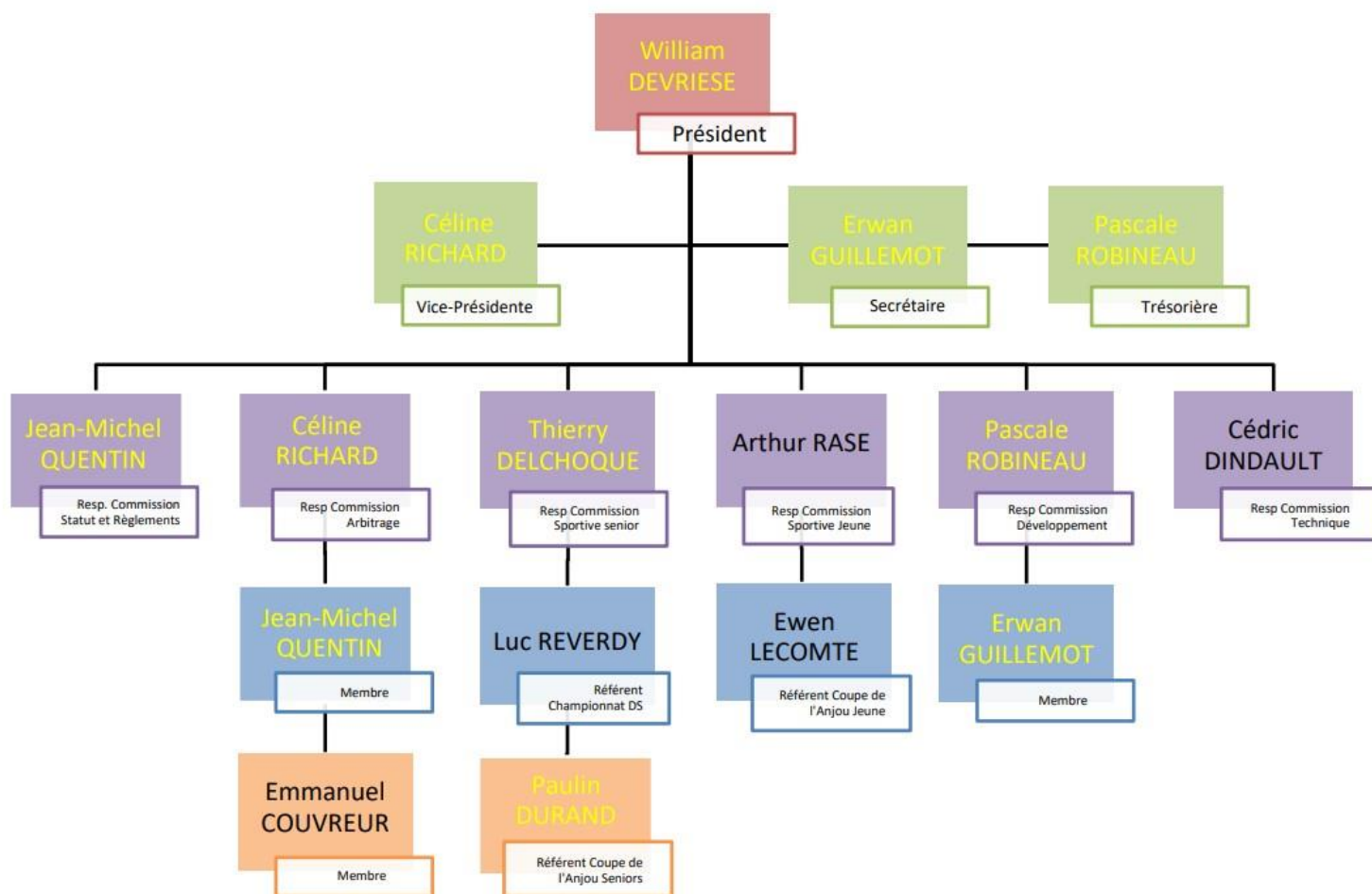
Cependant, cette réussite n'est pas sans conséquence, lors de nos réunions de bureau élargies aux clubs ou lors de nos rencontres dans cette saison, nous avons évoqué à plusieurs reprises le manque de bénévoles dans nos clubs, le problème d'encadrement des équipes pour les Week-end ou pour les entraînements, la difficulté d'imaginer de nouvelles actions pour promouvoir le volley dans nos communes. C'est toujours les mêmes personnes que l'on voit s'investir pour leurs équipes, pour leurs clubs et la fatigue de certains, la lassitude est bien présente. De même, au sein du comité ; les missions sont nombreuses et pourtant, nous ne sommes que 7 membres élus et 2 salariés pour les réaliser. Heureusement, certains ont embarqués dans notre aventure dans les commissions dernièrement et il en faudra d'autres pour plus d'efficacité, plus de confort et plus de pluralité dans nos décisions pour le volley du Maine et Loire. Nous devons maintenant réussir le pari d'une structuration plus efficace de nos clubs et au comité.

Erwan GUILLEMOT

2. ORGANISATION DU COMITE

Le Bureau se compose de 7 membres élus sur 8 possible, la place vacante est réservée à une personne de genre féminin. Les portes du Bureau sont donc grandes ouvertes pour elle et les autres personnes qui souhaiteraient s'engager au sein des commissions.

Cette saison, nous avons étoffé nos commissions avec l'arrivée d'Arthur sur la sportive jeune, d'Ewan sur le Coupe de l'Anjou Jeune et de Cédric sur la Technique.



JAUNE : Elus du CDVB49

En jaune : Personnes élues au sein du Bureau du CDVB49

3. ETAT DES LICENCES

Tableau 1 : Comparaison nombre de licenciés par rapport aux saisons précédentes (hors eve)

Catégories		Senior	M21	M18	M15	M13	M11	M9	M7	Total
MASCULIN	2018-2019	479	48	28	50	26	33	20	19	703
	2021-2022	496	59	120	70	42	38	20	14	859
	2022-2023	585	64	144	77	49	45	20	17	1001
	Diff 21-22 avec 22-23	89	5	24	7	7	7	0	3	142
FEMININ	2018-2019	269	42	62	78	58	28	15	5	557
	2021-2022	233	46	122	133	39	27	14	9	623
	2022-2023	271	54	186	134	50	25	13	5	738
	Diff 21-22 avec 22-23	38	8	64	1	11	-2	-1	-4	115
TOTAL	2018-2019	748	90	90	128	84	61	35	24	1260
	2021-2022	729	105	242	203	81	65	34	23	1482
	2022-2023	856	118	330	211	99	70	33	22	1739
	Diff 21-22 avec 22-23	127	13	88	8	18	5	-1	-1	257

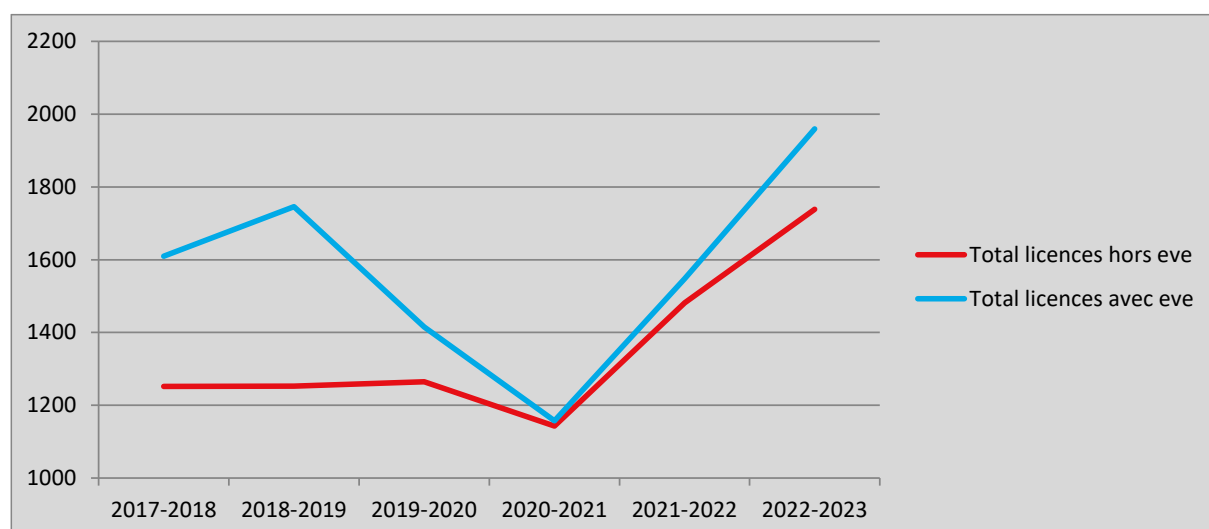
Dans le **tableau 1**, nous pouvons voir que le nombre total de licenciés (hors licences événementielles) a augmenté de 257 par rapport à la saison précédente.

La progression du nombre de licenciés est plus flagrante dans la catégorie sénior (+127) surtout chez les masculins (+89). Elle est également significative en M18 (+88).

En revanche, on remarque que pour les plus jeunes catégories, le nombre de licenciés stagne voire baisse.

Tableau 2 : Evolution de nombre de licence depuis 6 saisons

	2017-2018	2018-2019	2019-2020	2020-2021	2021-2022	2022-2023
Total licences hors eve	1252	1253	1265	1143	1482	1739
Total licences avec eve	1610	1746	1415	1157	1548	1960



Le tableau 2 nous permet de se rendre compte de l'évolution des licences depuis 6 saisons.

Nous pouvons remarquer que cette saison est bien celle qui compte le plus de licences (hors évènementielle). Malgré une baisse en 2020-2021 (COVID), le nombre de licencié ne fait qu'augmenter.

Tableau 3 : Comparaison du nombre de licenciés entre la saison 2018 - 2019 et celle de 2021 - 2022 par club

Clubs	Comparaison nb licenciés entre saison 21-22 et 22-23 par CLUB								
	21-22	22-23	diff	21-22	22-23	diff	21-22	22-23	diff
	Total MASCULIN			Total FEMININ			Total GENERAL		
0490012 A.VOLLEY DETENTE MAINE/LOIRE	102	122	20	32	52	20	134	174	40
0490022 LE LION VOLLEY-BALL	20	29	9	8	10	2	28	39	11
0490023 ANGERS SPORTS LAC DE MAINE	55	66	11	24	25	1	79	91	12
0490024 VOLLEY CLUB DE L'AUTHION	49	50	1	26	32	6	75	82	7
0490026 ENTENTE NORD OUEST ANJOU V.B.	51	49	-2	33	32	-1	84	81	-3
0490032 LA CHRISTINA VOLLEY-BALL	8	7	-1	14	13	-1	22	20	-2
0490033 VOLLEY-BALL CENTRE MAUGES	25	41	16	53	60	7	78	101	23
0490035 SAUMUR VOLLEY BALL	24	25	1	12	12	0	36	37	1
0491492 SPORTING CLUB DE L OUEST	172	198	26	153	168	15	325	366	41
0495295 SAINT-MACAIRES VOLLEY-BALL	32	48	16	29	27	-2	61	75	14
0495345 AS SAINT-BARTHELEMY D'ANJOU V.B.	77	79	2	55	65	10	132	144	12
0496002 AS ST PIERRE ANDREZE	18	19	1	24	23	-1	42	42	0
0496228 ATHLETIQUE CLUB LONGUEEN	77	115	38	55	94	39	132	209	77
0497783 ENTENTE CHOLETAISE VOLLEY BALL	81	86	5	58	72	14	139	158	19
0498998 AS.SP.DE ST-SYLVAIN D'ANJOU	35	39	4	25	41	16	60	80	20
0499607 AS VOLLEY-BALL DE MURS-ERIGNE	28	28	0	14	12	-2	42	40	-2
Licences 21-22 clubs qui n'existent plus (Vihiers)	7			6			13		
TOTAL GENERAL	861	1001	140	621	738	117	1482	1739	257

Le tableau 3 compare les chiffres des clubs sur les deux dernières saisons.

Globalement, les clubs voient leur nombre de licenciés augmenter. Le club qui a connu la plus grosse augmentation cette saison est AC Longué (+77).

Nous remarquons, qu'aucun club n'a subi une grosse perte de licence.

COMMISSION DEPARTEMENTALE SPORTIVE

Membres : Paulin DURAND, Luc REVERDY, Thierry DELCHOQUE, Arthur RASE et Ewen LECOMTE

Actions principales :

- Organiser, gérer, suivre les championnats seniors, jeunes, de semaine, les coupes jeune, de l'Anjou et mixte.
- Créer les calendriers et le planning de la saison sportive en lien avec la Commission Technique.
- Contrôler les DAF (*Devoirs d'Accueil et de Formation*) sportifs en concertation avec la Commission Statut et Règlement.
- Assurer le suivi, validation et rectificatif de match.
- Contrôler les feuilles de match / brûlage et qualification des joueurs

1. SPORTIVE SENIOR DEPARTEMENTALE :

CHAMPIONNATS SENIORS COMPETITION :

La saison est arrivée à son terme, Je remercie tous les clubs de leurs investissements pour ces championnats.

La dernière journée de championnat pour la départementale masculine s'est achevée le weekend du 06/05, sachant que le championnat départemental féminin s'est terminé le weekend du 15/04.

Nous avons eu 2 beaux championnats fournis en équipes, 10 en masculin et 8 en féminin, ce qui n'était plus arrivé depuis un moment.

→ Championnat masculin :

- 18 journées et 16 matchs joués par équipe
- 29 demandes de modifications acceptées
- Montée proposée : Longué (2eme du championnat).
- ECVB1 finissant 1^{er} de la saison est bloqué avec son équipe Région qui termine 2eme de la saison et 3eme des barrages

→ Championnat féminin :

- 14 journées et 12 matchs joués par équipe
- 18 demandes de modifications acceptées
- Montée proposée : ECVB finissant 1ere de la saison.

Maintenant il nous faut nous préparer pour la saison 2023/2024, en espérant que d'autres clubs soient attirés par notre championnat afin de réaliser une poule A et une poule B dans chaque catégorie avec 2 phases de championnats où on retrouverait sur la 2eme phase en poule A les équipes de têtes et en poule B les équipes de bas de tableau.

Je vous remercie pour cette année que nous venons de passer ensemble, si vous avez des suggestions pour le championnat de l'année prochaine, ne pas hésiter à m'en faire part afin que je puisse étudier la faisabilité.

Thierry DELCHOQUE

CHAMPIONNATS DE SEMAINE

Une saison pleine pour les DS, avec 4 nouvelles équipes pour la saison 2022-2023 : 3 mixtes et une masculine, donc carton plein pour l'effectif.

Je vois arriver des irrégularités ou tentative d'irrégularités, volontaire ou pas, pas facile de faire la part des choses...

Par contre cette saison il y a eu énormément de report, ce qui est problématique c'est les demandes de report non envoyées, et les dates non fournies dans les temps.

La saison prochaine verra une mise au point concernant :

- 1) Les brulages
- 2) Les reports
- 3) L'enregistrement des résultats
- 4) L'envoi des feuilles de match

Luc REVERDY

COUPE D'ANJOU SENIOR

La coupe de cette saison s'est déroulée sans problèmes majeurs. Quelques retards de matchs par rapport aux dates butoirs mais rien de problématique pour le bon déroulement de la coupe.

16 équipes étaient engagées en coupe féminine et 23 en coupe masculine.

Les finales de coupes et challenges se sont déroulées le 14 mai dernier à la salle de la Gemmetrie à St Barthélémy d'Anjou. Le club a su accueillir cet événement avec beaucoup d'entrain et grâce à l'ensemble des bénévoles barthélochéens et au soutien des membres du comité, la journée s'est déroulée sans accros et dans une super ambiance ! La remise des récompenses après chaque tour de jeux a donné un rythme à la journée et a permis à l'ensemble des équipes d'être présentes sur ces temps forts.

On a vu sur le côté sportif de belles rencontres soutenues par de nombreux supporters présents tout au long de la journée.

Se sont imposés en challenge l'équipe féminine de VBCM et l'équipe des jeunes de D1 de St Sylvain. Pour la coupe, l'équipe PN féminine du SCO s'est imposée et c'est la PN de St Barthélémy qui en masculin est venu à bout de son match.

Je remercie encore le club de St Barthélémy pour son accueil et son professionnalisme et vous donne rendez-vous l'année prochaine !

Paulin DURAND

2. SPORTIVE JEUNES DEPARTEMENTALE :

Dans le département nous comptons **765 Licenciés jeunes F. & M.** de M7 (moins de 7 ans) à M18 (moins de 18 ans)

- **Filles** : 413 (Hors Licences Évènementielles)
- **Garçons** : 352 (Hors Licences Évènementielles)

L'année dernière, donc la saison 2021-2022, nous comptons **648 licenciés jeunes**

- **Filles** : 344 (Hors Licences Évènementielles)
- **Garçons** : 304 (Hors Licences Évènementielles)

Il y a donc **117 jeunes supplémentaires** entre l'année passée et aujourd'hui. C'est réellement une progression importante.

L'organisation des championnats a pris un peu de retard sur le début suite au long temps d'attente d'inscription de divers clubs.

A. LES CHAMPIONNATS JEUNES DEPARTEMENTAUX

CHAMPIONNAT M11 (2 X 2) :

Tout comme l'année passée, il n'y a pas eu de championnat M11 suite au manque d'inscription.

Afin de quand même donner du temps de jeu au plus jeune, les regroupements poussins ont été maintenus.

CHAMPIONNAT M13 F (4 X 4) :

6 équipes d'engagées dans les deux phases :

Championnat M13 4x4 Filles		
Club	Phase 1	Phase2
SPORTING CLUB DE L'OUEST	2	2
AS SAINT-BARTHELEMY D'ANJOU V.B.	1	1
AS ST PIERRE ANDREZE	1	1
ATHLETIQUE CLUB LONGUEEN	1	1
ENTENTE CHOLETAISE VOLLEY-BALL	1	1
	6	6

Phase 1 :

- 6 équipes.
- 2 poules de 3 :
 - Championnat classique avec match aller-retour.

Phase 2 :

- Pas d'inscription supplémentaire, 6 équipes.
- 2 poules de 3 :
 - Excellence :
 - Championnat classique avec match aller-retour.
 - Honneur :
 - Championnat classique avec match aller-retour.

SPORTING CLUB DE L'OUEST 1 est déclaré champion départemental M13F.

Pour rappel, lors de la saison 2018 - 2019, il y avait 10 équipes féminines et nous devons au plus vite retrouver ces mêmes chiffres pour que les compétitions soient plus riches et mieux harmoniser.

CHAMPIONNAT M13M (4 X 4) :

5 équipes d'engagées pour la première phase puis 2 de plus sont venu se rajouter pour avoir un total de 7 équipes. Belle progression !

Championnat M13 4x4 Garçons		
Club	Phase 1	Phase2
LA CHRISTINA VOLLEY-BALL	1	1
SPORTING CLUB DE L'OUEST	1	1
AS SAINT-BARTHELEMY D'ANJOU V.B.	1	1
AS ST PIERRE ANDREZE	1	1
AS.SP.DE ST-SYLVAIN D'ANJOU	1	0
ATHLETIQUE CLUB LONGUEEN	0	1
VOLLEY CLUB DE L'AUTHION	0	1
ENTENTE CHOLETAISE VOLLEY-BALL	0	1
	5	7

Phase 1 :

- 5 équipes.
- Championnat classique avec match aller uniquement.

Phase 2 :

- Perte d'une équipe et récupération de 3 équipes.
- 2 poules :
 - Excellence : les 4 de la phase 1 :
 - Championnat classique avec match aller-retour.
 - Honneur : les 3 nouvelles équipes :
 - Championnat classique avec match aller-retour.

AS SAINT-BARTHELEMY D'ANJOU V.B. est déclaré champion département M13M.

Là encore, les chiffres des saisons 2017 – 2018 montraient 10 équipes par championnat sur cette catégorie, il faudra se fixer sur ces années pour proposer de meilleures formules dès la saison prochaine.

CHAMPIONNAT M15F

7 équipes d'engagés pour la première phase et une petite équipe retrouvée en plus pour la seconde phase.

Championnat M15 4x4 Filles		
Club	Phase 1	Phase2
VOLLEY CLUB DE L'AUTHION	1	1
VOLLEY-BALL CENTRE MAUGES	1	1
SPORTING CLUB DE L'OUEST	2	2
ATHLETIQUE CLUB LONGUEEN	1	2
AS.SP.DE ST-SYLVAIN D'ANJOU	2	2
	7	8

Phase 1 :

- 7 équipes.
- 2 poules :
 - Poule de 4 et de 3.
 - Championnat classique avec match aller-retour.

Phase 2 :

- Récupération d'une équipe supplémentaire.
- 2 poules de 4 :
 - Excellence
 - Championnat classique avec match aller-retour.
 - Honneur
 - Championnat classique avec match aller-retour.

Au terme de la saison, le club **SPORTING CLUB DE L'OUEST 2** est déclaré champion départemental M15F.

CHAMPIONNAT M15M

Tous comme l'année passée, cette division est un peu faible. Seulement 4 équipes pour la phase 1 et 5 pour la phase 2.

Championnat M15 4x4 Garçons		
Club	Phase 1	Phase2
VOLLEY CLUB DE L'AUTHION	1	1
ENTENTE CHOLETAISE VOLLEY-BALL	1	1
AS.SP.DE ST-SYLVAIN D'ANJOU	1	1
SPORTING CLUB DE L'OUEST	1	1
AS ST PIERRE ANDREZE	0	1
	4	5

Phase 1 :

- 4 équipes.
- 1 poule de 4 :
 - Championnat classique avec match aller-retour.

Phase 2 :

- Récupération d'une équipe supplémentaire.
- 1 poule de 5 :
 - Championnat classique avec match aller uniquement.

La plupart des équipes se sont donc rencontrés 3 fois durant cette saison.

A la fin de la saison, VOLLEY CLUB DE L'AUTHION est déclaré champion départemental M15M.

CHAMPIONNAT M18F

7 équipes d'inscrite lors de la phase 1 et 8 pour la phase 2.

Championnat M18 4x4 Filles		
Club	Phase 1	Phase2
ENTENTE CHOLETAISE VOLLEY-BALL	1	2
LA CHRISTINA VOLLEY-BALL	1	1
SPORTING CLUB DE L'OUEST	2	2
SAINT-MACAIRE VOLLEY-BALL	1	1
AS.SP.DE ST-SYLVAIN D'ANJOU	1	1
ATHLETIQUE CLUB LONGUEEN	1	1
	7	8

Phase 1 :

- 7 équipes.
- 1 poule de 7 :
 - 4 journées.
 - Plateau 2 sets gagnants.
 - Match aller uniquement.
 - Toutes les équipes se sont rencontrés une fois.

Phase 2 :

- Récupération d'une équipe supplémentaire.
- 2 poules de 4 :
 - Excellence :
 - 4 journées.
 - Plateau 2 sets gagnants.
 - Match aller-retour.
 - Honneur :
 - 4 journées.
 - Plateau 2 sets gagnants.
 - Match aller-retour.

Malgré le vote effectué en début d'année sur la formule à mettre en place sur cette catégorie.

Divers clubs ont été interpellés suite au faible nombre de journée de rencontre. En effet, les équipes ont eu que 3 journées de match. Cependant, il faut tenir compte du fait qu'elles ont eu 2 matchs par journée et donc un total de 6 matchs sur les phases. Cela est comparable aux autres divisions. Il faudrait peut-être revoir à augmenter le nombre de journée quitte à ce que les équipes se rencontrent plusieurs fois.

Au terme du championnat, c'est le club **SPORTING CLUB DE L OUEST 1** qui termine champion départemental M18F.

CHAMPIONNAT M18M

4 équipes de chacune des deux phases.

Championnat M18 4x4 Garçons		
Club	Phase 1	Phase2
ENTENTE CHOLETAISE VOLLEY-BALL	1	1
SPORTING CLUB DE L'OUEST	2	2
ATHLETIQUE CLUB LONGUEEN	1	1
	4	4

Phase 1 :

- 4 équipes.
- 1 poule de 4 :
 - 4 journées.
 - Plateau 2 sets gagnants.
 - Match aller-retour.

Phase 2 :

- 4 équipes.
- 1 poule de 4 :
 - 4 journées.
 - Plateau 2 sets gagnants.
 - Match aller-retour.

Très faible nombre d'inscription. De plus, une équipe a été forfait lors de 2 journées, ce qui a fortement réduit le nombre de match pour l'ensemble du championnat. Il faudrait trouver une formule qui arrive à motiver les jeunes.

Pour cette saison, le champion départemental M18M est le **SPORTING CLUB DE L'OUEST 1**.

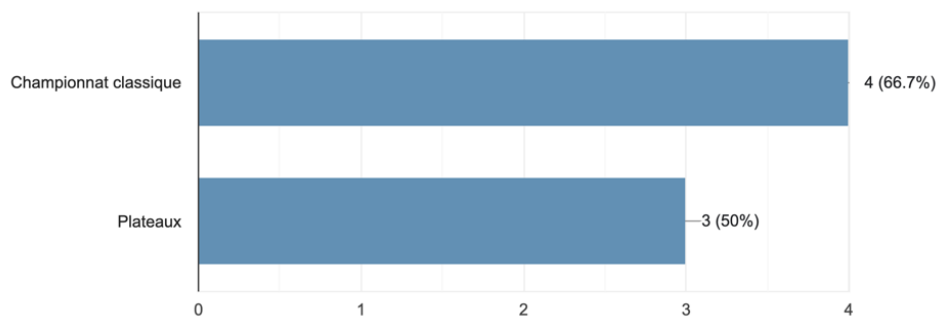
AXE D'AMELIORATION

Une enquête a été réalisée en fin de saison afin d'avoir le ressenti des différents clubs et ainsi pouvoir essayer de proposer des formules qui conviennent à un maximum de personnes.

- Nombre de club ayant répondu : 7 sur 11
- Moyenne de satisfaction de cette saison : 65.7%

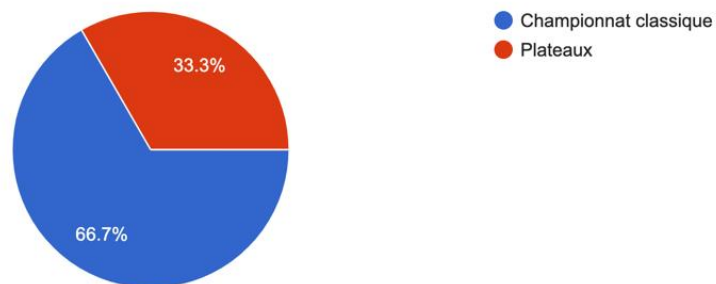
Etes-vous plus championnat classique ou plateaux ?

6 responses



Concernant les M18, préférez-vous un championnat classique ou plateaux?

6 responses



Ce qui a plu :

- Le retour de la coupe jeune
- Le championnat M13 Dép

Ce qu'il faut améliorer :

- « Pas assez de plateau/match M9-M11. »
- « Pour des plateaux, la troisième équipe devrait arbitrer. »
- « Attention sur le championnat M15M où on a croisé des M18 qui se retrouvent à jouer face à des M13 surclassés. »
- « Pas assez de journée de championnat - Évitez de mettre une matinée poussins avec une journée championnat M13. »
- « Les dates/lieux de championnat tombent tard et avec les championnats région, ce n'est pas facile de tout organiser une semaine à l'avance. »

De manière générale, il faudrait réussir à avoir plus de journées de match et également sortir les championnats plus tôt. Pour ce dernier point, il faudrait penser à une inscription dès la fin de saison pour l'année prochaine. De cette manière, le comité pourrait proposer une ébauche de championnat afin de motiver les jeunes.

Arthur RASE

B. COUPE DE L'ANJOU JEUNE

J'ai eu le plaisir de remettre en marche cette coupe de l'Anjou jeune cette saison.

L'objectif principal est de proposer une nouvelle compétition avec un enjeu différent du championnat. Une formule qui ressemble à celle de la coupe de France afin de préparer les équipes qui souhaitent ou qui font déjà cette grande compétition dans notre sport.

Je vous encourage à inscrire vos équipes dans celle-ci.

Un point sur les chiffres en termes de participation :

	M13F	M13M	M15F	M15M	M18F	M18M
Potentiel	6	7	11	8	14	11
Inscrit	6	5	10	6	12	8

Les chiffres restent très positifs pour une relance de cette compétition.

Un point sur le déroulement de la compétition :

Pas de gros souci dans l'ensemble. En vue de la mise en place tardive (janvier 2023), il y avait des dates sur des 1^{er} samedi de vacances. Malheureusement il faudra s'habituer pour les clubs car le nombre de week-end disponible sont restreints. Je souhaite vous donner le calendrier au plus vite pour anticiper ses dates compliquées.

Un point sur les Finales :

Elles ont eu lieu dans la salle de la Géométrie à st Barthélémy d'Anjou. Nous avons privilégié le côté convivial et moins le côté sportif. Et cela reste une grande réussite grâce à une bonne organisation du club de st Barth et de ses bénévoles et du grand nombre de personnes qui se sont déplacés pour encourager les équipes.

- M13F : 1^{er} SCO / 2^{ème} Longué
- M13M : 1^{er} Longué / 2^{ème} St Barth
- M15M : 1^{er} St Barth / 2^{ème} Verrière en Anjou
- M15F : 1^{er} Verrière en Anjou / 2^{ème} Cholet
- M18F : 1^{er} Andrezé / 2^{ème} SCO
- M18M : 1^{er} Longué / 2^{ème} SCO

Des pistes de réflexions :

- Jour des finales : avoir dans la même journée demi-finale, petite finale et finale (Finale Four) et donc passer en 2 sets gagnant comme en Coupe de France. Récompenser le 1^{er}, 2^{ème} et 3^{ème} de la compète.
- Réécriture du RPE de la compétition sur les surclassements et dérogations.

Ewen LECOMTE

COMMISSION DEPARTEMENTALE D'ARBITRAGE

Actions principales :

- Désignations des arbitres en championnats de départemental à pré-national
- Gestion des modifications et des désignations d'arbitrage.
- Formations.

1. DESIGNATIONS

LA CDA 49 a couvert 550 matchs avec 29 arbitres.

LNV	NATIONAL	JEUNE	REGIONAL	DEPARTEMENTAL	JUGE DE LIGNE
24	94	81	171	164	16

Nous tenons à remercier les arbitres qui sont disponibles pour aider les autres commissions départementales.

En cette fin d'année, un club n'a pas présenté de couverture arbitrale départementale. Il encourt une amende.

2. FORMATIONS (SESSION DES : 02 – 09 – 10/10/22)

- 10 candidats arbitres dont 6 arbitres jeunes
- 1 abandon après avoir été reçu à l'examen théorique

Examen théorique : assuré par Céline

- 8 reçus
- 2 ajournés

Examen pratique : assuré par Emmanuel et Thierry

- 4 validés
- 3 en attente

Examen marqueur :

- 9 candidats FME
- 9 reçus

3. FORMATIONS A LA FME (25/09/22 ET 29/01/23)

Pour les marqueurs départementaux, il n'y a pas d'obligation à passer par la CDA, sous réserve que ceux-ci sont formés au sein de leur club. Sur certains matchs, il a été constaté que les marqueurs ne connaissaient pas la FME. Je souhaite que les clubs forment leurs marqueurs par le biais de leurs arbitres ou de leurs marqueurs confirmés. La mauvaise gestion de la feuille peut parfois entraîner des tensions inutiles.

4. EVOLUTION DES ARBITRES

Emmanuel COUVREUR (VVB) et Erwan GUILLEMOT (ACL) sont promus arbitre Ligue. Félicitations à eux !

5. SAISON 2023 – 2024

Les équipes lors de leur engagement en championnat départemental devront toujours désigner un arbitre pour « couvrir » cette équipe.

La couverture arbitrale peut-être assurée par un mineur ou un majeur. En aucun cas un arbitre mineur ne sera désigné sur un match de majeurs.

Les indemnités kilométriques et les matchs seront réglés tous les mois par virement.

La prochaine saison, il n'y aura certainement pas autant d'arbitres.

Nous souhaitons accompagner le plus possible les jeunes arbitres et les arbitres dans leur progression.

Nous allons équiper les superviseurs qui le souhaitent d'un kit oreillette. Si des clubs sont intéressés par cet équipement, nous pouvons réaliser une commande groupée.

DATES DES FORMATIONS (DIMANCHE DE 9H00 A 13H00)

- 12/11/2023 : Formation FME pour les arbitres et / ou pour les marqueurs nationaux suivi de l'examen pour les marqueurs
- 01/10/2023 : 1^{ère} journée de formation arbitre.
- 08/10/2023 : 2^{ème} journée de formation arbitre
- 15/10/2023 : 3^{ème} journée de formation arbitre et examen théorique arbitre

La supervision des arbitres se fera sur des matchs départementaux et / ou des tournois.

Je profite de cette assemblée générale pour vous annoncer qu'Emmanuel et moi-même avons décidé que nous ne poursuivrons pas la tenue de la CDA au-delà de juin 2024. Si vous êtes intéressés par cette fonction, nous sommes prêts à vous former.

Emmanuel et moi remercions Antoine BURGUN, Thierry DELCHOQUE, Cédric DINDAULT et Grégory GUILLOT pour leur aide lors de la Coupe de l'Anjou.

Céline RICHARD et Emmanuel COUVREUR

COMMISSION DEPARTEMENTALE TECHNIQUE

Actions principales :

- SMASHY
- Regroupements Poussins
- Formation et Stages jeunes
- Formation des cadres (BEF5)
- Forfait ATD
- Pool Entraîneurs 49
- Centre Départemental Technique de Ressources

1. OPERATION SMASHY

Fin des opérations smashy depuis 2021. Les interventions sur Montreuil Juigné perdurent. 62 enfants ont participé à 6 séances de volley et ont reçu une invitation pour un entraînement au club de l'ENOA.

2. REGROUPEMENTS POUSSIN

La commission technique organise 8 regroupements poussins. Ces rencontres ont lieu une fois par mois environ. Les regroupements s'effectuent sous 2 formes : matches 2 contre 2 et exercices techniques pour obtenir des maillots.

8 clubs ont participé au moins à un regroupement, ce qui a permis de voir la jeune génération sur laquelle nous devons travailler. La moyenne actuellement est de 50 poussins par regroupement.

Tableau des clubs ayant des poussins :

	22/10/22	19/11/22	03/12/22	14/01/23	04/02/23	18/03/23	08/04/23	3/06/23	MAXI
ANDREZE	6		5	5	4	4	4	4	38
VBCM	9		6	7	7	9	9	6	55
ECVB	8	11	6	9	7	4	4	5	54
LONGUE	13	8	6	5	11	10	5	0	58
SCO	2	14	2	11	8	5	5	0	47
ST MACAIRE	5	5	4	4	5	5	3	3	31
ST BARTH	5	7	4	3	4	3	4	0	30
VCA	4	6	5	4	3	3	4	0	29
TOTAL	52	65	38	48	49	43	38	18	

Les Maillots obtenus au cours de la saison 2022/2023			
Jaune	Orange	Rouge	Bleu
50	42	21	8

Le classement du challenge poussin a été attribué sur plusieurs critères :

- Assiduité : Participation aux 8 regroupements.
- Quantité : Nombre de jeunes présents.
- Qualité : Obtention des tee-shirts.

Le classement est le suivant :

1° VBCM	2° - LONGUE	3° - ECVB
----------------	-------------	-----------

Le CD 49 a envoyé une équipe fille et une équipe garçon sur les **interdépartementaux M11** qui se sont déroulés le 7 Janvier pour l'aller et le 13 Mai pour le retour. Les garçons se classent 3èmes au général et les filles 5èmes.

3. FORMATION DU JOUEUR.

A. LES STAGES

Les stages à hébergement continuent à se développer et à se perfectionner. Toujours en préconisant les catégories M11 à M15 en garçon et en fille. Ils se sont déroulés à l'Ethic étapes du lac de Maine avec le soutien logistique du club du lac de Maine, de Saint Barthélémy d'Anjou et du SCO.

Les objectifs de ces stages étaient de partager 3 jours d'entraînement et 2 nuits :

- Apprendre à se connaître entre joueurs et joueuses d'une même catégorie de clubs différents
- Apprendre les exigences d'une sélection départemental, nous permettant de voir plus loin jusqu'à une éventuelle sélection régionale.

Le travail effectué pendant ces stages est de plus en plus rigoureux et le changement est significatif. L'évolution du niveau de jeu individuel et le perfectionnement individuel sont les objectifs principaux de ces stages.

Néanmoins le comité rencontre un souci sur l'encadrement et le perfectionnement en club. Nos joueurs et joueuses n'avancent pas assez vite faute parfois d'un encadrement qualitatif et d'un volume d'entraînement suffisant.

Sur la saison 22/23 l'encadrement a été le mot d'ordre pour nos stages et la commission technique tient à remercier tout particulièrement les différents cadres qui se sont investis tout au long de la saison sur la prise en charge de nos jeunes. Ils ont pu travailler dans des conditions optimales et nous avons comme objectif d'être en mesure de proposer chaque année ce niveau d'encadrement. Merci à Mounir, Ewen, Charlyne, Tom, Elisa, Valentine et Robin.

Les chiffres en termes de remplissage sont bons mais pas encore suffisant. Important de souligner que de plus en plus de club sont représentés.

B. LES COMPETITIONS

LES INTERDEPARTEMENTAUX

M11 F		M11 G		M12 F		M13 G		M14 F		M15 G	
Aller	Retour	Aller	Retour	Aller	Retour	Aller	Retour	Aller	Retour	Aller	Retour
5	5	3	3	3	/	2	/	3	/	3	/

Résultat final à la suite des interdeps : le CD 49 3eme.

Plus de sélection aux interzones cette année. Seule l'équipe classée première au interdep se qualifiera pour les mini-volleyades.

Nos joueurs ont représenté très honorablement le Maine et Loire. C'est vraiment une expérience humaine et sportive à vivre.

4. FORMATION DES CADRES.

A. LA FORMATION D'ENTRAINEUR CAVB

La formation fédérale "DRE1 Animateur" a pu être mise en place cette année avec 10 candidats.

7 candidats sont aujourd'hui titulaires du diplôme. 3 sont recalés pour le moment faute d'avoir pu faire l'ensemble de la formation.

Merci au club de Saint Barthélémy d'Anjou pour la mise à disposition de son gymnase et de son matériel.

B. LA FORMATION D'ACCOMPAGNATEUR D'EQUIPE

Aucun club n'a formulé de demande cette saison.

5. FORFAIT ATD

Le nouveau format du forfait ATD a vu le jour cette saison (rappel des dates et des thèmes ci-dessous). Les résultats sont assez moyens avec une faible participation des clubs qui se déplace trop peu et une date d'annuler après un report. Pourtant la formule plaît et intéresse d'après les retours des 13 participants sur l'ensemble des dates. Des clubs sont totalement absents du concept. L'expérience sera renouvelée sur la saison 23/24.

- **Samedi 3 septembre** : Du 4X4 au 6X6 / Les règles de L'AL chez les M9 et M11 / Rythme et technique d'entraîneur chez les jeunes
- **Samedi 8 octobre** : Les besoins humains matériels indispensables dans la vie associative / Analyse technique fondamentale sur le complexe 1 (réception passe attaque) / Approche du coaching
- **Samedi 5 novembre** : Conduite d'équipe / Analyse technique fondamentale sur le complexe 2 (service block défense) / les adaptations et tâches annexes chez les M9 M11
- **Samedi 10 décembre** : Les possibilités tactiques en réception et en défense / exemple d'exercices spécifiques sur la passe / critères physiques et techniques au volley ball pour une meilleure détection.

6. LE CENTRE DEPARTEMENTAL DE RESSOURCES TECHNIQUES

Depuis 5 ans, ce centre est ouvert à tous sur les heures d'ouverture du Comité. DVD, CD-Rom, Livres, fascicules techniques sont à la disposition des entraîneurs afin de continuer leur formation et de préparer l'évolution technique de leur entraînement.

N'hésitez pas à contacter le Comité pour plus d'informations.

7. BILAN

Un bilan plutôt satisfaisant pour cette saison. Un travail sur la catégorie M11 est encore et toujours la priorité avec le soutien de l'ensemble des clubs pour la formation et le perfectionnement de cette catégorie. Point toujours positif la formation avec 11 candidats cette saison. Les projets voient le jour mais peine à prendre réellement... L'arrivée d'un responsable technique pour travailler avec l'ATD est un vrai plus. Nous devons continuer à viser l'excellence.

Alexis MUSTIERE

COMMISSION STATUTS ET REGLEMENT

Aucune action sur la saison 2022/2023

Jean-Michel QUENTIN

COMMISSION DEVELOPPEMENT

La saison 2022-2023 est une saison classique pour le Comité. Tous nos évènements ont vu le jour (tournois soft, tournoi Cé...).

1. LA VALORISATION DES CLUBS

L'opération **valorisation de 2 clubs** a été lancée cette saison ; cela concerne 2 clubs volontaires : ENOA, et ASLM. Il a été difficile de réunir tous les dirigeants de ces 2 clubs pour finaliser dans les temps le programme des actions...

2. LA NEWSLETTER, SITE INTERNET ET FACEBOOK

Avec l'aide de Pierre, notre service civique de la saison, nous avons mis en place une newsletter à destination des licenciés.

Pour cela, nous demandions aux clubs s'ils avaient des actualités, des actions à mettre en avant.

Autres supports de communication : notre **site Internet, Facebook** avec près de 1000 followers.

3. LES TOURNOIS CE VOLLEY

La volonté de pérenniser nos tournois du Comité nous a conduit à étoffer nos **Tournois Cé volley** pour cette saison et, nous l'espérons, pour les saisons à venir, avec la volonté de créer des rendez-vous incontournables de nos licenciés et d'autres pratiquants, sur un lieu unique, central dans le département, dans la commune du siège du Comité.

Pour la saison estivale 2023, le Comité a organisé 1 tournoi majeur le dimanche 18 juin. Près de 40 équipes participantes, un chiffre non atteint depuis de nombreuses années ! Malgré l'orage qui s'est présenté en début d'après-midi, ce tournoi fut une grande réussite !

4. LES TOURNOIS SOFT INTER-ENTREPRISES

Pour cette saison, 3 tournois Soft Inter-entreprises étaient prévus : tous ont vu le jour.

- Tournoi n°1 : 16/03/2023 à St Sylvain → 15 équipes (le maximum)
- Tournoi n°2 : 13/04/2023 à St Barthelemy → 11 équipes
- Tournoi n°3 : 25/05/2023 au Lac de Maine → 9 équipes

Cette année, nous proposons aux clubs recevant de tenir une buvette avec restauration. St Sylvain et St Barthelemy ont tenu une buvette. Pour celui au Lac de Maine, nous avons fait appel à Class Croute.

Les tournois se sont très bien passés, on observe néanmoins une petite chute des inscriptions au fur et à mesure de la saison.

Piste pour la saison prochaine → Commencer l'organisation des tournois plus tôt dans la saison et ainsi plus les espaces.

5. AMENE TES COP'S

Reprise de l'animation « **Amène tes Cop's** » selon la procédure simplifiée désormais connue.

La fin de ce dispositif est prévue le 30 juin, nous ferons un bilan aux clubs.

Il est dommage que les clubs n'utilisent pas plus cette animation, qui, outre le fait de recruter de nouveaux jeunes joueurs, présente l'avantage d'un gain financier sur les cotisations licences de l'ordre et permet de remporter des ballons.

6. KIT DE VOLLEY BALL

La commission développement continue de promouvoir le « **Kit de Volley-Ball** » par le biais de :

- Vidéo réalisée il y a 3 saisons, diffusée auprès des clubs et des collectivités.
- Mise à disposition du Kit gratuitement, sur une durée d'un mois, aux clubs demandeurs, selon un planning établi, afin de découvrir et de faire découvrir aux collectivités cet outil qui est, on le rappelle, est en vente à toute structure qui souhaite se le procurer. Cette saison, le club de Longué a ainsi pu profiter de cet outil de diversification de la pratique. Cette mise à disposition est reconduite sur la saison prochaine, n'hésitez pas à le demander.

Le Comité n'a vendu aucun kit cette saison.

7. AUTRES EVENEMENTS

Le Comité a participé à la journée organisée par le Comité Sports Adaptés, **les Beaux Défis**, le jeudi 4 mai.

Le Comité participe aux deux **journées olympiques** organisées par le CDOS le 15 et le 22 juin.

Romane PAPIN

BILAN TRÉSORERIE 2021/2022

(EN INSTANCE D'APPROBATION)

1. COMPTE DE RESULTAT

COMPTE DE RESULTAT

du 01/09/2021 au 31/08/2022

export BasiCompta au 08/06/2023

Charges	Montants	Détails	Produits	Montants	Détails
60-Achat	2 567,37 €		70-Vente de produits finis, prestations de services,	12 692,70 €	
Achats d'études et de prestations de services	0,00 €		Prestation de services	11 955,00 €	+
Achats non stockés de matières et de fournitures	2 002,97 €	+	Vente de marchandises	537,70 €	+
Fournitures non stockables (eau, énergie)	0,00 €		Produits des activités annexes	200,00 €	+
Fourniture d'entretien et de petit équipement	534,40 €	+		0,00 €	
Autres fournitures	30,00 €	+		0,00 €	
61 - Services extérieurs	11 514,67 €		74- Subventions d'exploitation	8 842,00 €	
Sous traitance générale	0,00 €		Etat: ANS, ARS, ...	6 000,00 €	+
Locations	10 511,09 €	+		0,00 €	
Entretien et réparation	764,70 €	+	Région(s):	1 500,00 €	+
Assurance	238,88 €	+		0,00 €	
Documentation	0,00 €			0,00 €	
Divers	0,00 €		Département(s):	0,00 €	
62 - Autres services extérieurs	5 630,19 €			0,00 €	
Rémunérations intermédiaires et honoraires	768,00 €	+	Commune(s):	0,00 €	
Publicité, publication	2 067,60 €	+	subvention communauté de communes et agglomération	0,00 €	
Déplacements, missions	2 581,15 €	+		0,00 €	
Frais postaux et de télécommunications	140,44 €	+	Organismes sociaux (à détailler):	0,00 €	
Services bancaires, autres	73,00 €	+		0,00 €	
63 - Impôts et taxes	434,52 €		Fédération	0,00 €	
Impôts et taxes sur rémunération	434,52 €	+	Fonds européens	0,00 €	
Autres impôts et taxes	0,00 €		ASP	742,00 €	+
64- Charges de personnel	26 464,67 €		Autres recettes (précisez)	600,00 €	+
Rémunération des personnels	18 842,30 €	+		0,00 €	
Charges sociales	7 501,73 €	+	75 - Autres produits de gestion courante	33 161,53 €	+
Autres charges de personnel	120,64 €	+	Dont cotisations	31 509,60 €	+
65- Autres charges de gestion courante	1 948,97 €	+	76 - Produits financiers	86,85 €	+
66- Charges financières	0,00 €		77 - Produits exceptionnels	210,00 €	+
67- Charges exceptionnelles	0,00 €		78 - Reprises sur amortissements et provisions	0,00 €	
68- Dotation aux amortissements (provisions pour	74,04 €	+	79 - Transfert de charges	169,40 €	+
TOTAL DES CHARGES	48 634,43 €		TOTAL DES PRODUITS	55 162,48 €	
86- Emplois des contributions volontaires en nature	250,00 €		87 - Contributions volontaires en nature	250,00 €	
Secours en nature	250,00 €		Dons en nature	250,00 €	+
Mise à disposition gratuite de biens et prestations	0,00 €		Prestations en nature	0,00 €	
Personnel bénévole	0,00 €		Bénévolat	0,00 €	
TOTAL DES CHARGES	48 884,43 €		TOTAL DES PRODUITS	55 412,48 €	

Résultat : **6 528,05 €**

2. BILAN

Bilan Exercice du 01/09/2021 au 31/08/2022

		export BasiCompta® au 01/06/2023			
Actif	N			N-1	
	Brut	Amortissements	Net	Net	
Actif Immobilisé					
Immobilisation Incorporelle			0,00 €	0,00 €	
Immobilisation Corporelle					
- Terrain	0,00 €		0,00 €	0,00 €	
- Construction	0,00 €	0,00 €	0,00 €	0,00 €	
- Matériel	666,23 €	666,23 €	0,00 € +	74,04 € +	
Autres Immobilisations Financières					
- Participation			0,00 €	0,00 €	
- Titres			-509,00 € +	0,00 € +	
- Prêts			1 173,00 € +	3 173,00 € +	
- Cautions			0,00 €	0,00 €	
Total 1			664,00 €	3 247,04 €	
Actif Circulant					
Créances			1 271,50 € +	979,00 € +	
Disponibilité Trésorerie			38 063,43 €	28 467,82 €	
- CACC13505			4 393,12 €	884,36 €	
- CALIVRET47440			33 670,31 €	27 583,46 €	
- CCPV0329			0,00 €	0,00 €	
- BPACC56165			0,00 €	0,00 €	
- BPALIVRET56169			0,00 €	0,00 €	
- CAISSE			0,00 €	0,00 €	
Charges Constatées d'Avance			0,00 €	0,00 €	
Total 2			39 334,93 €	29 446,82 €	
Total général			39 998,93 €	32 693,86 €	
Passif					
Fonds Propres					
Fonds Propres Sans Droit de Reprise			0,00 €	0,00 €	
Fonds Propres Avec Droits de Reprise			0,00 €	0,00 €	
Réserves			0,00 €	0,00 €	
Report à nouveau			30 616,52 €	9 748,14 €	
Excédent ou Déficit			6 028,05 €	20 868,38 €	
<i>Situation Nette</i>			<i>36 644,57 €</i>	<i>30 616,52 €</i>	
Subvention d'Investissement			0,00 €	0,00 €	
Total 1			36 644,57 €	30 616,52 €	
Fonds Reportés			0,00 €	0,00 €	
Total 2			0,00 €	0,00 €	
Provisions			0,00 €	0,00 €	
Total 3			0,00 €	0,00 €	
Dettes					
Emprunts auprès d'établissements			0,00 € +	0,00 € +	
Emprunts et Dettes Financières Diverses			0,00 €	0,00 €	
Dettes Fournisseurs			978,08 € +	1 146,68 € +	
Dettes Fiscales et Sociales			2 376,28 € +	930,66 € +	
Dettes Immobilisations			0,00 €	0,00 €	
Autres Dettes			0,00 €	0,00 €	
Produit Constatés d'Avance			0,00 €	0,00 €	
Total 4			3 354,36 €	2 077,34 €	
Total général			39 998,93 €	32 693,86 €	

3. RAPPORT DU VERIFICATEUR AUX COMPTES

Mesdames, Messieurs,

La mission qui m'a été confiée par le Comité Départemental pour vérifier la comptabilité de l'exercice 2022, s'est effectuée par échange informatique et un entretien en visio.

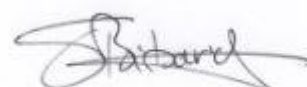
La période comptable vérifiée est celle du 1 septembre 2021 au 31 aout 2022, soit 12 mois en adéquation avec la saison sportive.

- Les comptes vérifiés prennent en compte les charges prévisionnelles de juillet et aout.
- L'arrêté des comptes vérifié, ne pourra pas faire l'objet de modifications si de nouvelles écritures non identifiées à ce jour arrivaient sur les mois de juillet et aout 2023.
- Les faits marquants annotés :
 - Une augmentation des cotisations de 3 KE
 - Une augmentation des ventes de prestations liées à des formations : + 10 KE
 - Une baisse des subventions principalement liées aux aides COVID : - 21 KE
 - Des charges externes en augmentation (notamment les frais de déplacement) en corrélation avec une saison sportive sans COVID : + 14 KE
 - Baisse des aides du comité de développement : - 8 KE
 - Augmentation des salaires et charges de personnel : +2 KE versus 2020-2021.
- Le résultat de l'exercice est positif 6 528.05 € versus 20 868.38 € au 31/08/2021. Soit une baisse de 14 340.33 €.

Compte tenu des éléments précités, je vous propose d'adopter le compte de résultat de l'exercice 09/2021 – 08/2022 qui présente un bénéfice de 6 528.05 €. Ce dernier donne une image fidèle des opérations de l'exercice et répond aux principes des règles comptables françaises.

A Cholet, le 25 juin 2023

Elisabeth BIBARD





FDVA

FONDS POUR LE
DÉVELOPPEMENT
DE LA VIE
ASSOCIATIVE



FFvolley



class'croute®

